

UŽIVATELSKÁ PŘÍRUČKA PRO HOMEBANKING PPF banky a.s.

Exporty dat

Obsah:

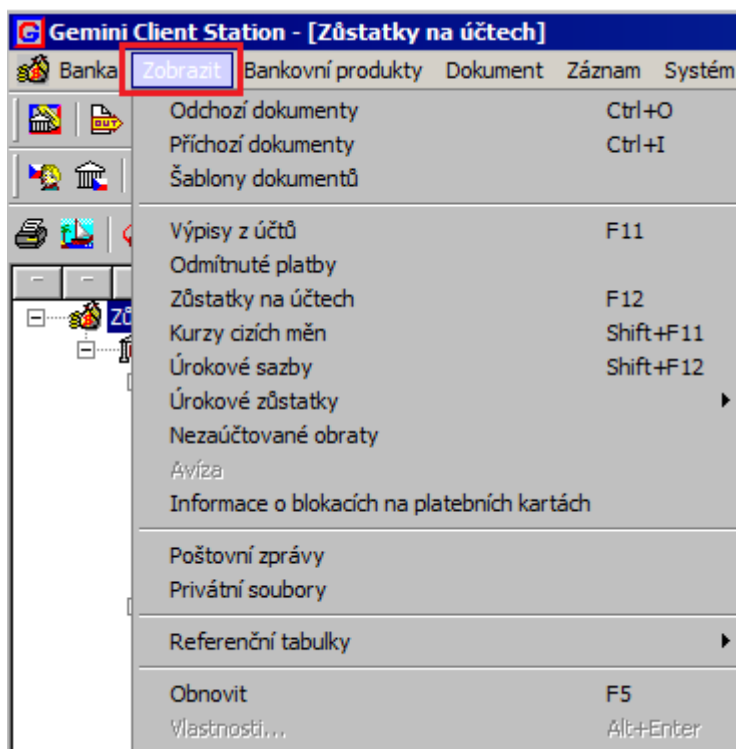
1. Úvod	3
2. Manuální export	3
3. Automatický export výpisů a privátních souborů	7
3.1. Podmínky pro funkčnost automatického exportu	7
3.2. Nastavení automatického exportu	8
3.2.1. Automatický export výpisů z účtů	8
3.2.2. Automatický export privátních souborů	11
3.2.3. Nastavené úlohy automatických exportů	11
4. Spojení s Bankou.....	12
4.1. Manuální spojení	12
4.2. Nastavení automatického spojení	14

1. Úvod

Jsou-li v textu Uživatelské příručky použity pojmy, zkratky nebo slovní spojení začínající velkým písmenem, mají význam stanovený v článku Výklad pojmů VOP a/ nebo KOP, případně význam specifikovaný v jednotlivých ustanoveních VOP a/nebo KOP a/nebo této Uživatelské příručky.

2. Manuální export

Z aplikace HB lze manuálně exportovat různá data z volby **Zobrazit** (např. výpisy z účtů, zůstatky na účtech, kurzy cizích měn, informace o blokacích na platebních kartách, privátní soubory apod.).



Pokud je data možné exportovat, po jejich zobrazení v horní liště se zobrazí ikonka exportu (odplouvající loď).

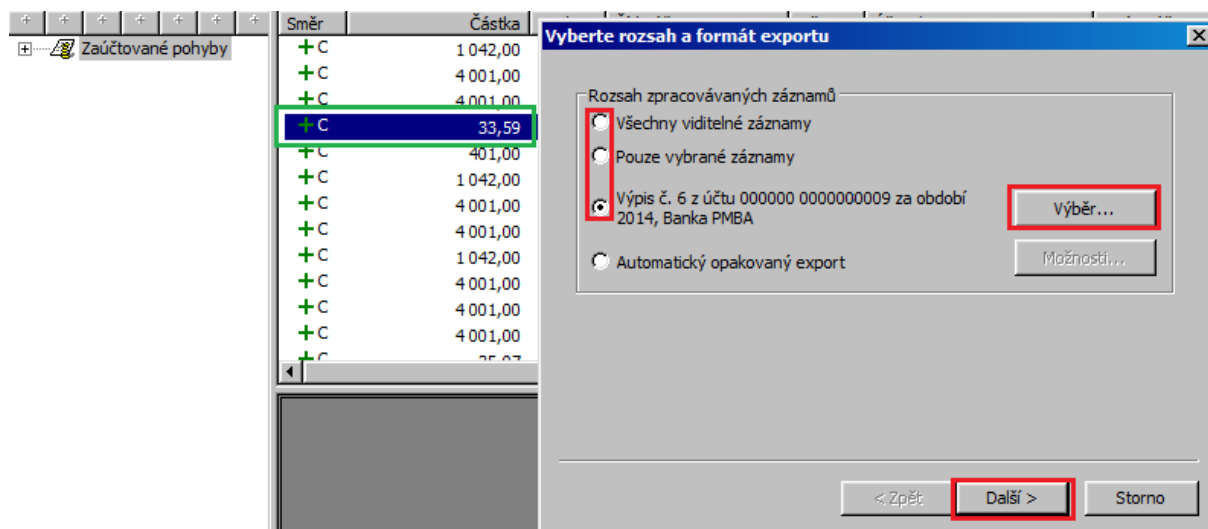


Po kliknutí na tuto ikonku se zobrazí nabídka s rozsahem dat pro export – můžete zvolit:

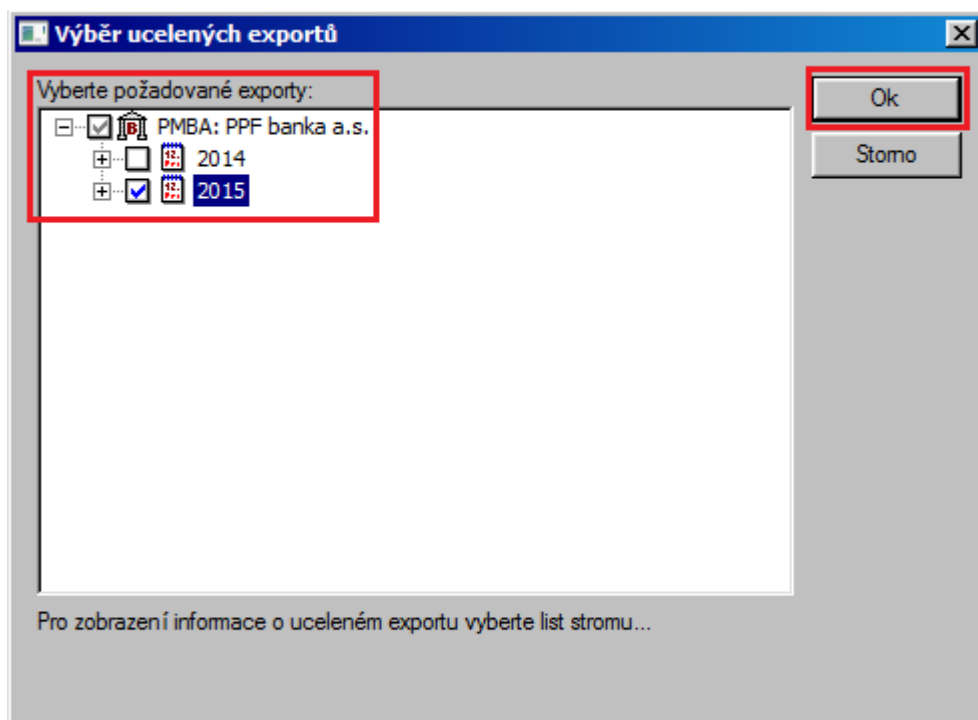
- **Všechny viditelné záznamy**, nebo
- **Pouze vybrané záznamy** – v případě, že jste v zobrazených datech nějaký záznam nebo záznamy vybrali, nebo
- upřesnit výběr – pokud je tato volba možná, zobrazí se u poslední možnosti tlačítko **Výběr**.

Možnosti automatických exportů jsou popsány v bodě [3.](#)

V níže uvedeném postupu jsou použity otisky obrazovek z exportu výpisů z účtu.



Pod volbou Výběr se zobrazí údaje pro zpřesnění výběru (záleží vždy na konkrétních datech, jaký výběr je možný) – je možné zvolit více možností, po jejich výběru klikněte na tlačítko **Ok**.



Pokud bylo možné upřesnit výběr exportovaných dat, může se popis vybraného rozsahu změnit. Poté klikněte na tlačítko **Další**.

Vyberte rozsah a formát exportu

Rozsah zpracovávaných záznamů

Všechny viditelné záznamy

Pouze vybrané záznamy

Hromadný export ucelených výpisů (vybráno 774 výpisů)

Automatický opakovaný export

Výběr...

Možnosti...

< Zpět **Další >** Storno

Pokud to exportovaná data vyžadují nebo umožňují, je v dalším kroku nabídnuta formátovací šablona. V případě exportu pohybů na účtu doporučujeme zvolit formát, který pokryje jak tuzemské, tak zahraniční transakce (možnosti exportních formátů jsou popsány v dokumentu [Formáty souborů pro import a export dat pro Homebanking PPF banky a.s.](#)).

Poté opět pokračujte tlačítkem **Další**.

Vyberte rozsah a formát exportu

Formátovací šablona

předdefinovaná

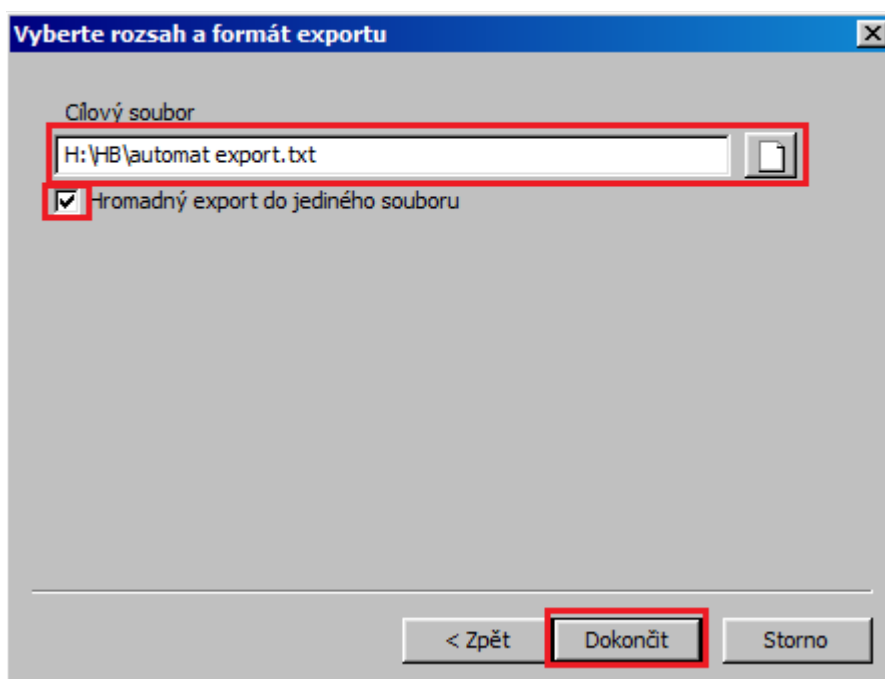
ze souboru

Export výpisů z účtu do formátu Gemini 4.1

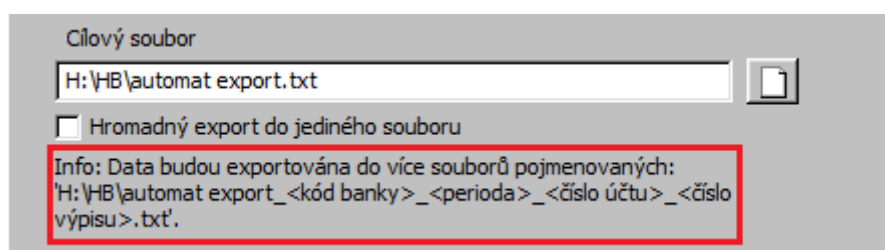
...

< Zpět **Další >** Storno

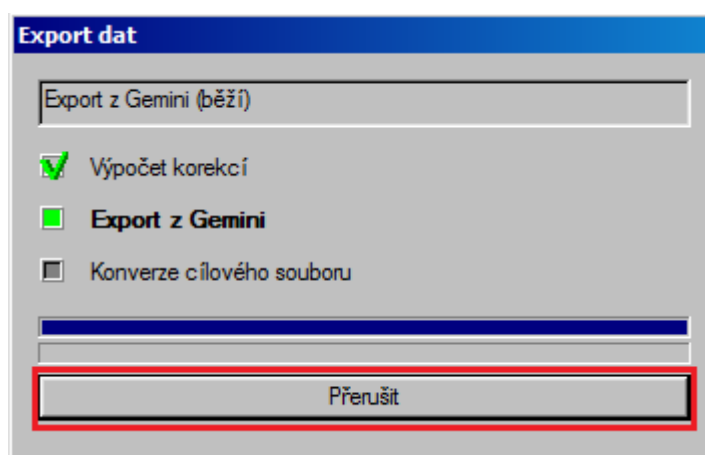
Zadejte název souboru, do kterého mají být data exportována, a příp. zaškrtněte volbu **Hromadný export do jediného souboru** a potvrďte tlačítkem **Dokončit**.



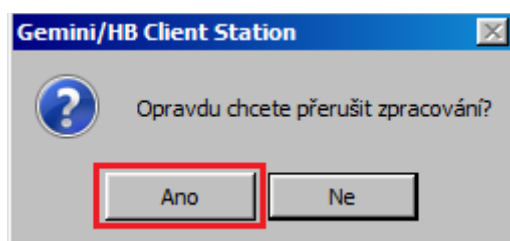
Pokud nezaškrtnete volbu **Hromadný export do jediného souboru** a povaha exportovaných dat to umožňuje, export dat se rozdělí na několik samostatných souborů.



Poté se spustí export dat – do jeho dokončení nelze v aplikaci HB pracovat. Export můžete zastavit kliknutím na tlačítko **Přerušit**.



Zastavení exportu potvrďte tlačítkem **Ano**.



Okno s údaji o exportu dat se po jeho dokončení nebo zastavení automaticky uzavře.

3. Automatický export výpisů a privátních souborů

Automatický export slouží k automatizovanému přenosu **výpisů a privátních souborů** z klientské databáze aplikace HB do adresářů Klienta bez nutnosti ručního zásahu v HB. **Pro jiná data automatický export nastavit nelze.**

Pro automatické úlohy (platí pro export i import) je vhodné vyčlenit zvláštní stanici GCS (aplikace HB), ze které se nebudou provádět manuální operace.

3.1. Podmínky pro funkčnost automatického exportu

Aby automatický export fungoval správně, musí být dodrženy tyto podmínky:

1. **V nastavený den a hodinu musí mít aplikace HB stažená data z Banky, tj. musí proběhnout spojení s Bankou.**

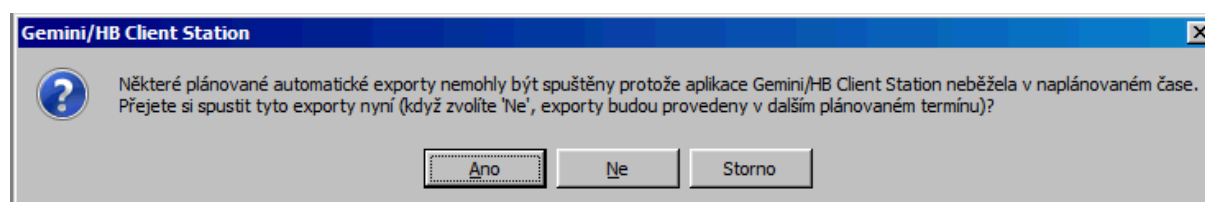
Například pokud bude nastavený **automatický export na každé pondělí v 14:00**, znamená to, že **v pondělí do 14:00** musí proběhnout minimálně jedno spojení s Bankou (aplikace HB je off-line, bez spojení s Bankou nemá požadovaná data).

Spojení s Bankou lze nastavit na automatické spojování (viz bod 4.2.).

2. **V nastavený den a hodinu musí být aplikace HB spuštěná alespoň jedním Uživatelem.**

Export provádí právě aplikace HB, pokud tedy není spuštěná, nemůže export provést.

Pokud nebude aplikace HB v požadovaný čas exportu spuštěná ani jedním Uživatelem, po přihlášení prvního Uživatele se aplikace dotáže, zda má zmeškaný automatický export spustit v tento moment.



Pokud Uživatel klikne na tlačítko **Ne**, data nebudou exportována a další export se provede automaticky až v následujícím běhu dle požadované frekvence – tedy např. až další týden.

V případě potřeby lze spustit export kdykoliv manuálně.

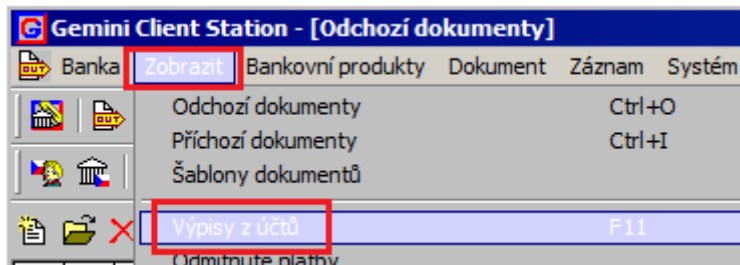
3. První běh exportu vygeneruje soubor, který bude obsahovat celou historii účtu.

Tím se na všechny takto exportované data nastaví příznak, že byla exportována, a další běh automatického exportu bude obsahovat již pouze data za vybrané období. Příklad: první pondělí se vyexportují data za dobu jednoho roku existence účtu, druhé a každé další pondělí se však generují již pouze data za poslední týden.

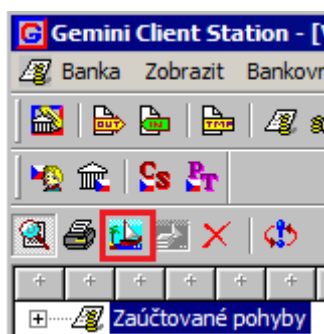
3.2. Nastavení automatického exportu

3.2.1. Automatický export výpisů z účtů

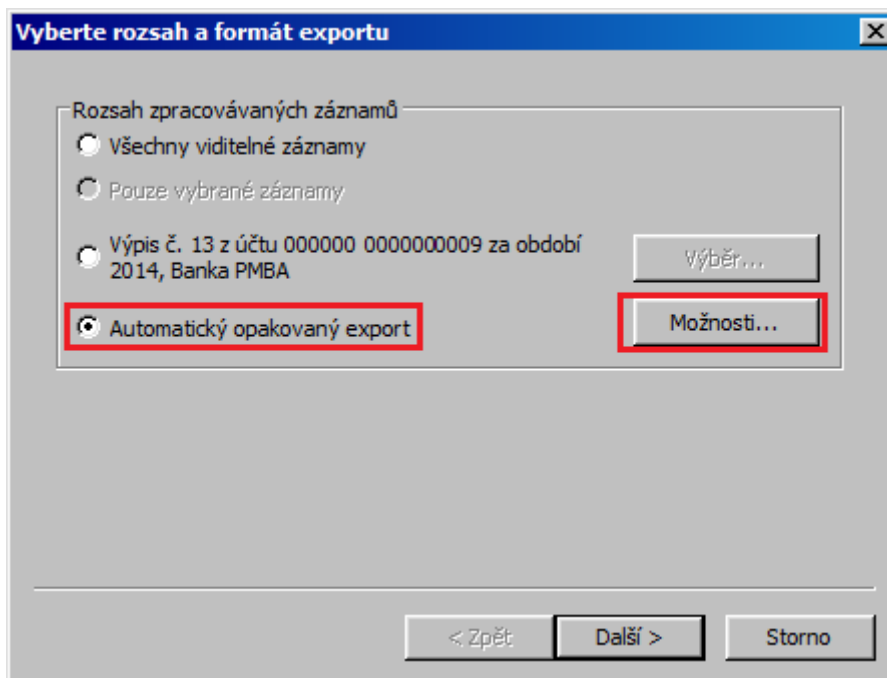
Zadejte volbu **Zobrazit** a **Výpisy z účtů**.



Poté klikněte na tlačítko exportu.



V zobrazeném okně zaškrtněte volbu **Automatický opakovaný export** a klikněte na tlačítko **Možnosti**.



Z nabídky vyberte jeden nebo více účtů, pro které požadujete nastavit automatický export, dále v poli **Zadejte popis tohoto automatického exportu** zadejte název automatického exportu a v části **Určete, kdy bude exportu spuštěn** zadejte časový interval jeho spuštění. Zadání potvrďte tlačítkem **OK**.

Možnosti automatického opakovaného exportu

Vyberte, pro které produkty bude export proveden:

- PMBA: PPF banka a.s.
- 000000 0123456789 CZK: BÚ TESTOVACÍ KLIENT
- 000000 9876543210 EUR: BÚC TESTOVACÍ KLIENT
- 000000 7531598642 CZK: BÚ TESTOVACÍ KLIENT
- 000000 4563217890 CZK: BÚ TESTOVACÍ KLIENT
- 000000 8523697410 CZK: BÚ TESTOVACÍ KLIENT

Zadejte popis tohoto automatického exportu:

Export výpisů

Určete, kdy bude export spuštěn:

- Periodicky v intervalu [s]: 3600
- Denně
- Týdně v pondělí v 14:00
- Měsíčně

Ok
Storno

Tlačítkem **Další** přejděte na následující okno.

Vyberte rozsah a formát exportu

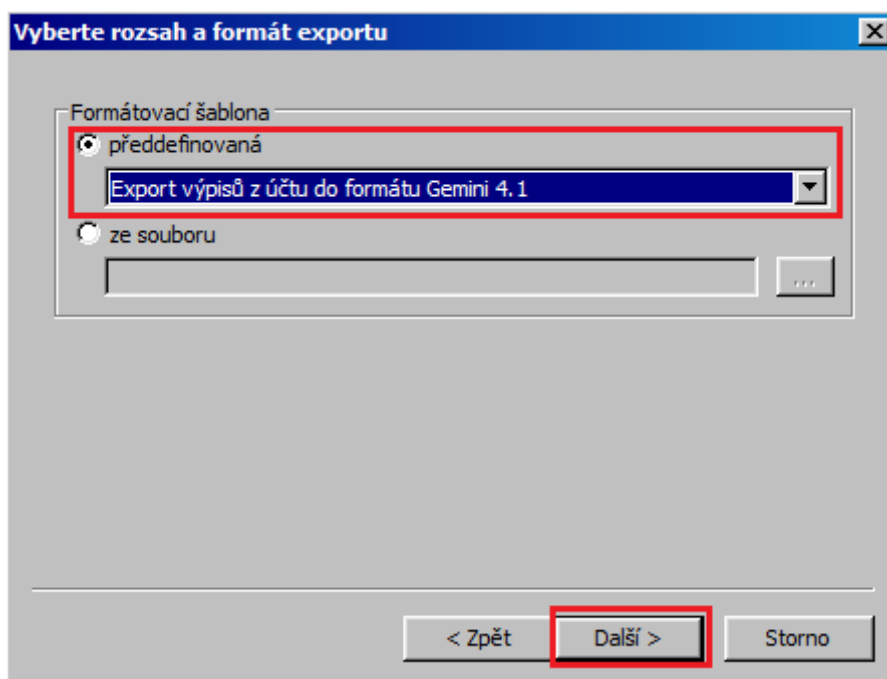
Rozsah zpracovávaných záznamů

- Všechny viditelné záznamy
- Pouze vybrané záznamy
- Výpis č. 13 z účtu 000000 0000000009 za období 2014, Banka PMBA
- Automatický opakovaný export

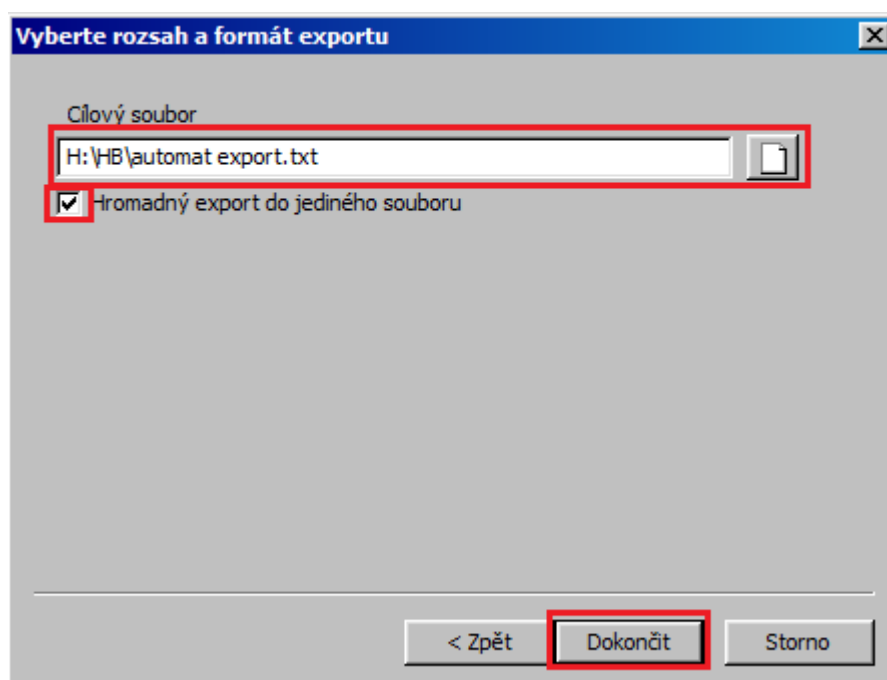
Výběr...
Možnosti...

< Zpět **Další >** Storno

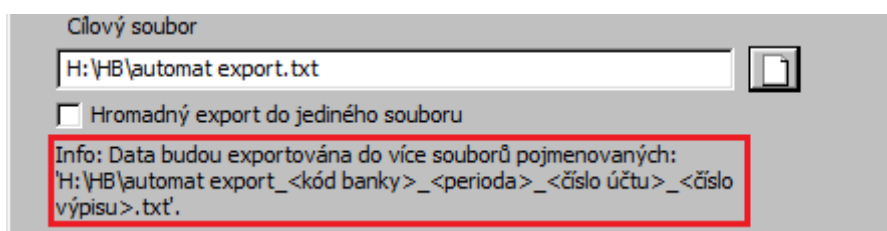
Zde vyberte formát, ve kterém požadujete výpis exportovat (možnosti exportních formátů jsou popsány v dokumentu [Formáty souborů pro import a export dat pro Homebanking PPF banky a.s.](#) – doporučujeme zvolit formát, který pokryje jak tuzemské, tak zahraniční transakce) a pokračujte dále tlačítkem **Další**.



Zadejte název souboru, do kterého mají být data exportována, zaškrtněte volbu **Hromadný export do jediného souboru** a potvrďte tlačítkem **Dokončit**.



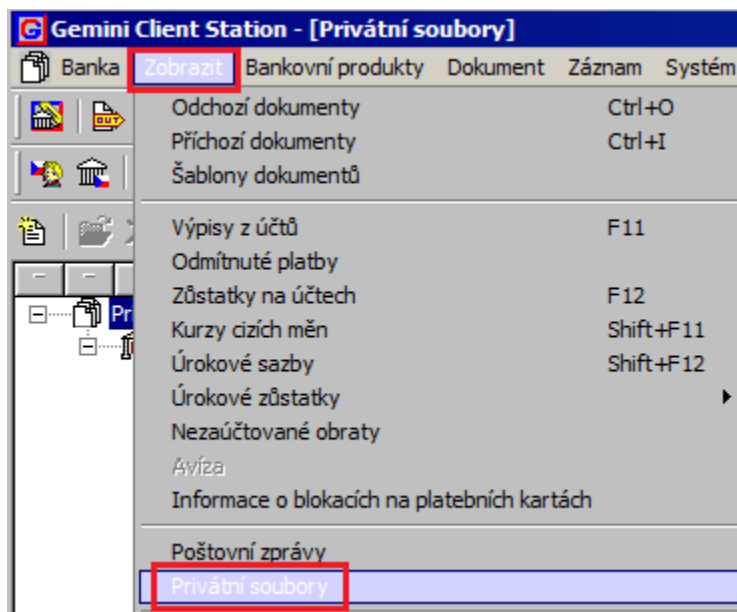
Pokud byste nezaškrtnli volbu **Hromadný export do jediného souboru**, export výpisu se rozdělí na několik samostatných souborů.



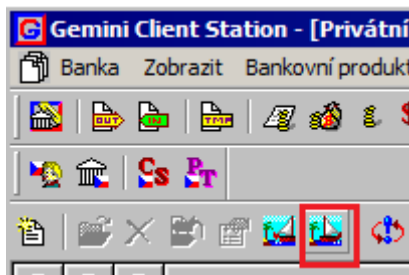
Po dokončení je automatický export nastaven. Nastavení si můžete zkontrolovat podle bodu [3.2.3.](#)

3.2.2. Automatický export privátních souborů

Zadejte volbu **Zobrazit** a **Privátní soubory**.



Poté klikněte na tlačítko exportu.



Nastavení automatického exportu privátních souborů je dále shodné jako nastavení automatického exportu výpisů – viz bod [3.2.1.](#) Nastavení automatického exportu si můžete zkontrolovat podle bodu [3.2.3.](#)

3.2.3. Nastavené úlohy automatických exportů

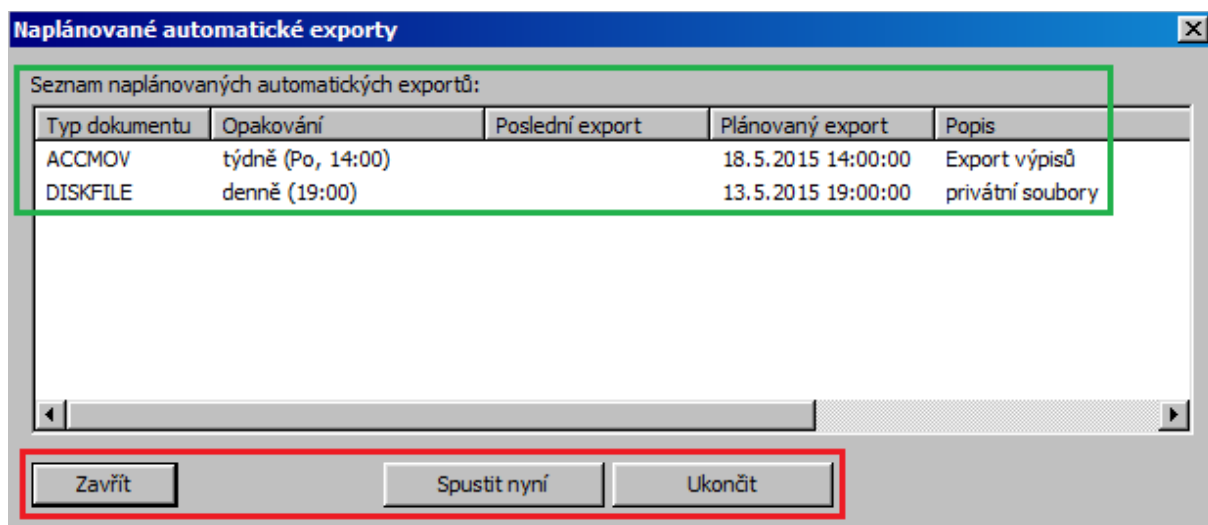
Po úspěšném vytvoření úlohy automatického exportu se na spodní liště v pravém dolním rohu aplikace HB (Status bar) objeví následující ikona, která indikuje existenci úlohy.



Poklikáním na tuto ikonu si otevřete okno se seznamem úloh a údaji o nich.

Tlačítkem **Zavřít** okno zavřete.

Tlačítkem **Spustit nyní** spustíte export, aniž byste museli čekat na jeho plánovaný čas. Tlačítkem **Ukončit** úlohu zrušíte. Tato dvě tlačítka vyžadují, aby aspoň jedna úloha byla vybrána.



Výpisy se exportují až ve finálním stavu. Jednou automaticky exportovanému dokumentu se nastaví příznak, že byl exportován, a opakovaně se již neexportuje.

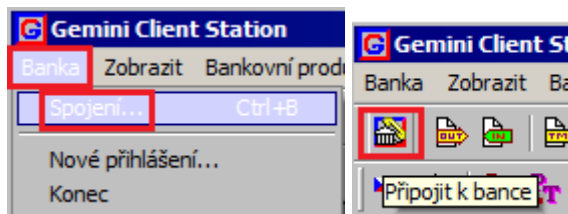
4. Spojení s Bankou

4.1. Manuální spojení

Před navázáním spojení Bankou se ujistěte, zda na počítači určeném pro komunikaci s Bankou je spuštěn program NCM. Pokud je NCM na stejném počítači, není třeba nic zjišťovat. Pokud je NCM na serveru, nastavte službu na automatický start – pokud ji nikdo ručně nevypne, tak běží stále.

Při spojení postupujte následovně:

1. Spojení s Bankou vyvolejte v menu **Banka** přes nabídku **Spojení**, kliknutím na ikonku **Spojení** pod volbou **Banka**, případně pomocí klávesové zkratky **Ctrl+B**.



2. V prvním dialogovém okně volíte spojení na Banku (NCM). V části **Spojení na NCM** zaškrtněte volbu **Tento počítač**, v části Dostupné kanály se zobrazí seznam nadefinovaných kanálů, ve kterém vyberete žádaný kanál (typ spojení). Po navolení žádaných parametrů se tlačítkem **Další** přesunete do následujícího okna.

Výběr kanálu

Spojení na NCM

Tento počítač

Jiný počítač

Dostupné kanály

Název kanálu

PPF banka

PPF banka backup

PPF banka HTTP

Pouze přijím dokumentů

< Zpět Další > Storno

3. V dalším okně navolíte parametry pro čas, kdy má být spojení uskutečněno. Zadejte volby **Jednorázové spojení** a **Spojit okamžitě** a klikněte na tlačítko **Dokončit**.

Časování spojení

Jednorázové spojení

Spojit okamžitě

Spojit: 16. 4. 2014 16:07:19

Automatické spojování

Spojit periodicky každých 60 minut

Spojit ihned, pokud existuje dokument k odeslání

Pouze od 8:00 do 16:30

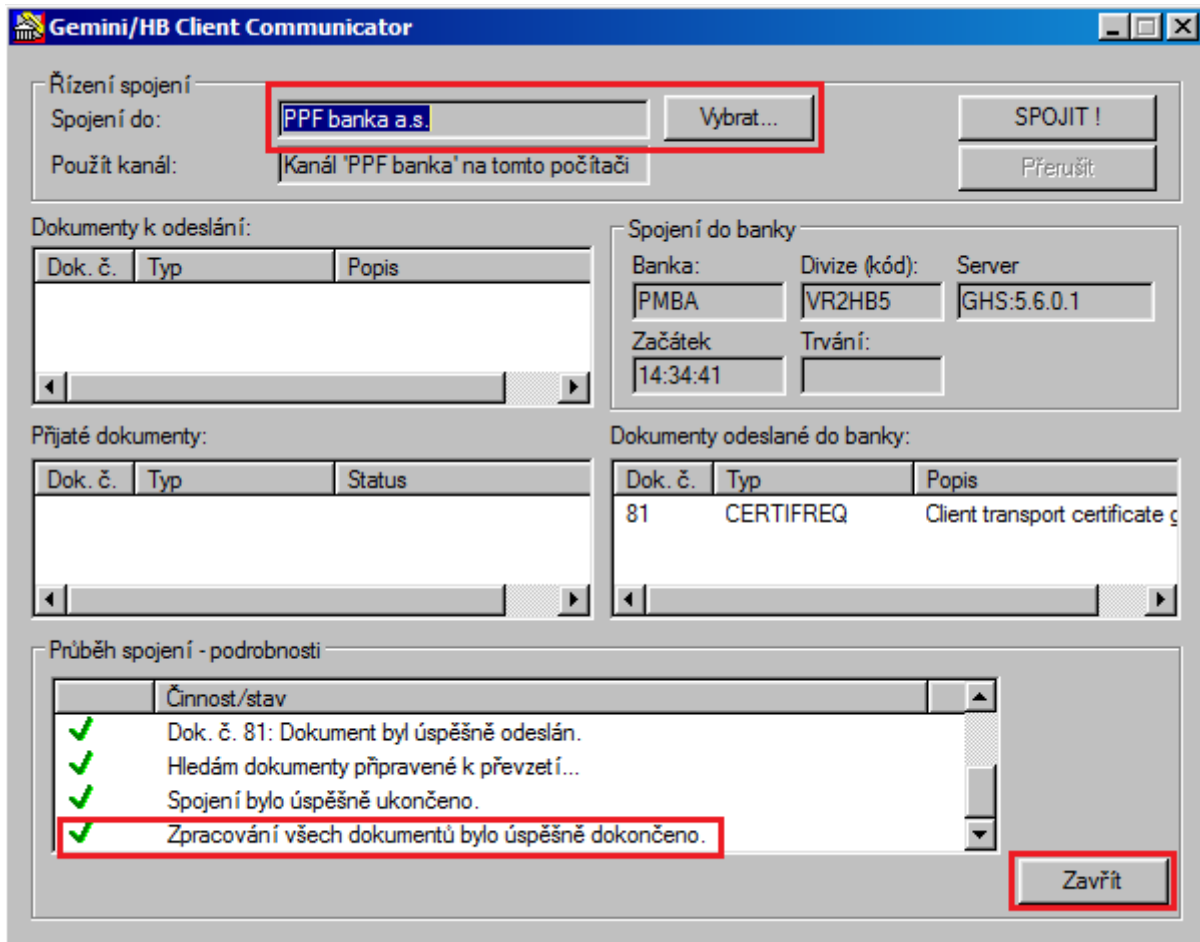
Pouze v těchto dnech

Po Út St Čt Pá So Ne

< Zpět Dokončit Storno

Poté bude spuštěn program GCC, který zajišťuje komunikaci s Bankou. V zobrazeném okně jsou vždy uvedeny veškeré informace o probíhajícím spojení. V případě napojení na více bank je v horní části třeba zvolit banku, se kterou se chcete spojit. V jednotlivých částech okna jsou zobrazovány informace o dokumentech čekajících na zaslání, o přijatých a odeslaných dokumentech a ve spodní části okna detaily o průběhu spojení.

Po úspěšném ukončení přenosu všech potřebných dokumentů se v části **Průběh spojení – podrobnosti** zobrazí informace **Zpracování všech dokumentů bylo úspěšně dokončeno**. Okno zavřete tlačítkem **Zavřít**.



4.2. Nastavení automatického spojení

Pro nastavení automatického spojení s Bankou postupujte shodně s bodem 4.1. až po odstavec 2.

V dalším okně zaškrtněte volbu **Automatické spojování** a navolte parametry pro čas, kdy má být automatické spojování uskutečňováno. Poté klikněte na tlačítko **Dokončit**.

Časování spojení

Jednorázové spojení

Spojit okamžitě

Spojit: 16. 4.2014 16:07:19

Automatické spojování

Spojit periodicky každých 60 minut

Spojit ihned, pokud existuje dokument k odeslání

Pouze od 8:00 do 16:30

Pouze v těchto dnech

Po Út St Čt Pá So Ne

< Zpět **Dokončit** Storno

Poté bude spuštěn program GCC, který zajišťuje komunikaci s Bankou. V zobrazeném okně jsou vždy uvedeny veškeré informace o nastaveném automatickém spojení. V případě napojení na více bank je v horní části třeba zvolit banku, se kterou se chcete spojit. V jednotlivých částech okna jsou zobrazovány informace o dokumentech čekajících na zaslání, o přijatých a odeslaných dokumentech a ve spodní části okna detaily o průběhu spojení.

Po úspěšném ukončení přenosu všech potřebných dokumentů se v části **Průběh spojení – podrobnosti** zobrazí informace **Zpracování všech dokumentů bylo úspěšně dokončeno** a čas následujícího automatického spojení. Okno zavřete tlačítkem **Zavřít**.

Řízení spojení

Spojení do: PPF banka a.s. Vybrat...

Použít kanál: Kanál 'PPF banka HTTP' na tomto počítači

SPOJIT!

Přerušit

Dokumenty k odeslání:

Dok. č.	Typ	Popis

Spojení do banky

Banka: PMBA Divize (kód): VR2HB5 Server: GHS:5.6.0.1

Začátek: 17:04:29 Trvání:

Přijaté dokumenty:

Dok. č.	Typ	Status

Dokumenty odeslané do banky:

Dok. č.	Typ	Popis

Průběh spojení - podrobnosti

Činnost/stav
✓ Spojení bylo úspěšně ukončeno.
✓ Zpracování všech dokumentů bylo úspěšně dokončeno.
Automatické spojování:
🕒 Spojení bude zahájeno 13.5.2015 17:07:30.

Zavřít

Aby automatické spojování probíhalo, musí být v daný čas do HB přihlášen alespoň jeden Uživatel.